

16

Cancer de l'oropharynx

Les tumeurs de l'oropharynx abordées dans ce chapitre correspondent aux codes C09.x (amygdale et loge amygdalienne) et C10.x (sillon glosso-épiglotique et oropharynx proprement dit) de la CIM-O 2. En se référant aux données de la période 1980-1993 (Ménégoz et coll., 2002), on peut estimer que ces tumeurs représentent environ 25 % de l'ensemble des 12 990 nouveaux cas de cancers de la bouche et du pharynx diagnostiqués chez les hommes en France en 2000 (Remontet et coll., 2003,) soit 3 248 nouveaux cas. Chez les femmes, ce cancer est moins fréquent, il représente environ 20 % des 2 400 nouveaux cas de cancers de la bouche et du pharynx en 2000, soit 480 nouveaux cas.

Une étude portant sur la période 1980-1993 montre une diminution des taux de mortalité chez les hommes mais ne met pas en évidence de diminution significative de l'incidence. Chez les femmes, aucune évolution significative n'est mise en évidence (Ménégoz et coll., 2002).

L'incidence commence véritablement à augmenter après 35 ans et culmine entre 55 et 60 ans, puis elle décroît assez rapidement. L'âge médian est proche de 60 ans pour les hommes et pour les femmes.

D'après les données Eurocare, pour les patients diagnostiqués entre 1992 et 1994, la survie relative à 5 ans est de 40,3 % pour tous les stades confondus et les huit pays retenus.

Surmortalité annuelle tous stades confondus d'après Eurocare

Le tableau 16.I donne les estimations de la surmortalité annuelle globale avec un intervalle de confiance à 95 %. Ces données prennent en compte tous les patients diagnostiqués entre 1983 et 1994 en Europe (8 pays). La surmortalité annuelle est inférieure à 5 % à partir de la 9^e année après le diagnostic (figure 16.1).

Le tableau 16.II présente les estimations de la surmortalité annuelle en fonction du genre. La surmortalité annuelle apparaît supérieure chez les hommes.

Cependant, le faible effectif de femmes atteintes de cancer de l'oropharynx ne permet pas d'affirmer cette plus faible surmortalité annuelle chez les femmes (figure 16.2).

Le tableau 16.III rassemble les résultats de la surmortalité annuelle obtenue pour les différentes tranches d'âges. La surmortalité annuelle est plus faible pour la tranche d'âges 15-44 ans. Elle n'est pas significativement différente de zéro dès la 6^e année pour la classe d'âges 15-44 ans. La surmortalité annuelle est fluctuante pour les autres classes d'âges au-delà de la 4^e année (figure 16.3). Les intervalles de confiance sont très importants.

Les données de surmortalité annuelle concernant les 4 différentes cohortes sont présentées dans le tableau 16.IV. La période de diagnostic influence légèrement le taux de surmortalité annuelle précoce (figure 16.4).

Influence des localisations sur la survie

Des travaux réalisés sur les données issues d'Eurocare 2 (Berrino et coll., 1998) ont montré des différences de survie en fonction de l'origine anatomique exacte du cancer de l'oropharynx. Les cancers de l'amygdale et de la loge amygdalienne sont de meilleur pronostic que les autres localisations oropharyngées. Ces différences sont probablement dues à la précocité du diagnostic et à la possibilité d'un traitement chirurgical.

BIBLIOGRAPHIE

BERRINO F, GATTA G, EUROCCARE WORKING GROUP. Variation in patients with Head and Neck cancer in Europe by the site of origin of the tumour. *European J Cancer* 1998, **34** : 2154-2161

MÉNEGOZ F, MACÉ-LESEC'H J, RAMÉ JP, REYT E, BAUVIN E et coll. Les cancers de la lèvre, de la cavité buccale et du pharynx en France : Incidence, mortalité et tendance (période 1975-1995). *Bull Cancer* 2002, **89** : 419-429

REMONTET L, BUEMI A, VELTEN M, JOUGLA E, ESTEVE J. Evolution de l'incidence et de la mortalité par cancer en France de 1978 à 2000. *Invs* 2003 : 217 p

Présentation des données de surmortalité d'après Eurocare

Tableau 16.1 : Surmortalité annuelle chez les patients diagnostiqués entre 1983 et 1994

Intervalle (année)	Surmortalité [IC _{95%}] (% annuel)
	Global (N=3 177)
0-1	27,02 [25,44 ; 28,61]
1-2	25,89 [24,04 ; 27,74]
2-3	16,06 [14,21 ; 17,91]
3-4	11,01 [9,23 ; 12,80]
4-5	10,19 [8,28 ; 12,10]
5-6	5,84 [4,07 ; 7,61]
6-7	5,95 [3,87 ; 8,03]
7-8	5,94 [3,66 ; 8,21]
8-9	4,54 [2,16 ; 6,92]
9-10	2,76 [0,31 ; 5,21]
10-11	5,15 [1,92 ; 8,37]
11-12	4,79 [0,99 ; 8,59]

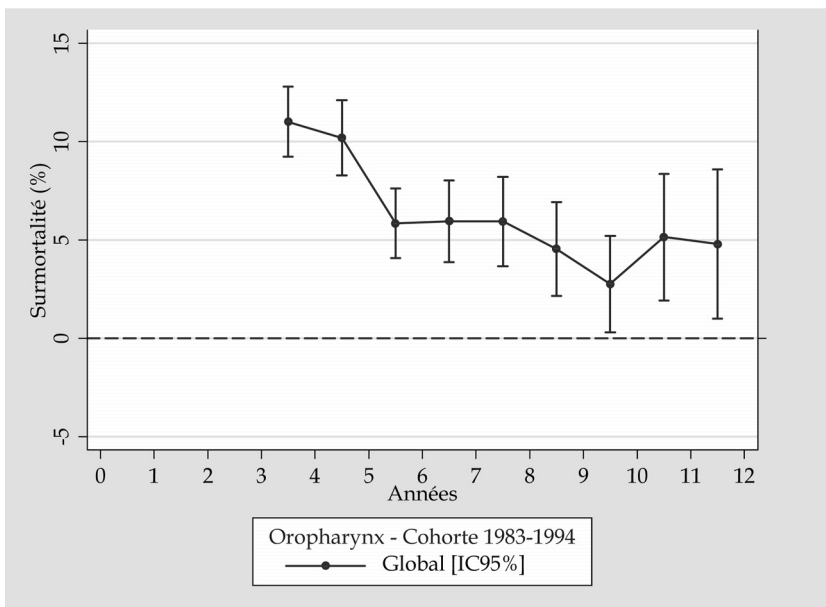


Figure 16.1 : Surmortalité annuelle des patients de la cohorte 1983-1994

Tableau 16.II : Surmortalité annuelle chez les femmes et les hommes diagnostiqués entre 1983 et 1994

Intervalle (année)	Surmortalité [IC _{95%}] (% annuel)	
	Femmes (N=543)	Hommes (N=2 630)
0-1	18,54 [15,20 ; 21,88]	28,67 [26,90 ; 30,45]
1-2	18,43 [14,70 ; 22,16]	27,36 [25,26 ; 29,46]
2-3	9,45 [6,24 ; 12,66]	17,76 [15,59 ; 19,93]
3-4	9,76 [6,29 ; 13,23]	11,19 [9,14 ; 13,25]
4-5	9,17 [5,44 ; 12,89]	10,51 [8,29 ; 12,72]
5-6	3,48 [0,56 ; 6,41]	5,96 [3,91 ; 8,01]
6-7	3,31 [0,03 ; 6,59]	6,67 [4,16 ; 9,17]
7-8	3,17 [-0,33 ; 6,67]	6,09 [3,41 ; 8,76]
8-9	1,36 [-1,75 ; 4,48]	4,98 [2,07 ; 7,88]
9-10	-0,47 [-2,76 ; 1,82]	4,09 [0,85 ; 7,33]
10-11	0,88 [-2,83 ; 4,60]	6,61 [2,44 ; 10,79]
11-12	1,91 [-3,23 ; 7,04]	4,26 [-0,24 ; 8,77]

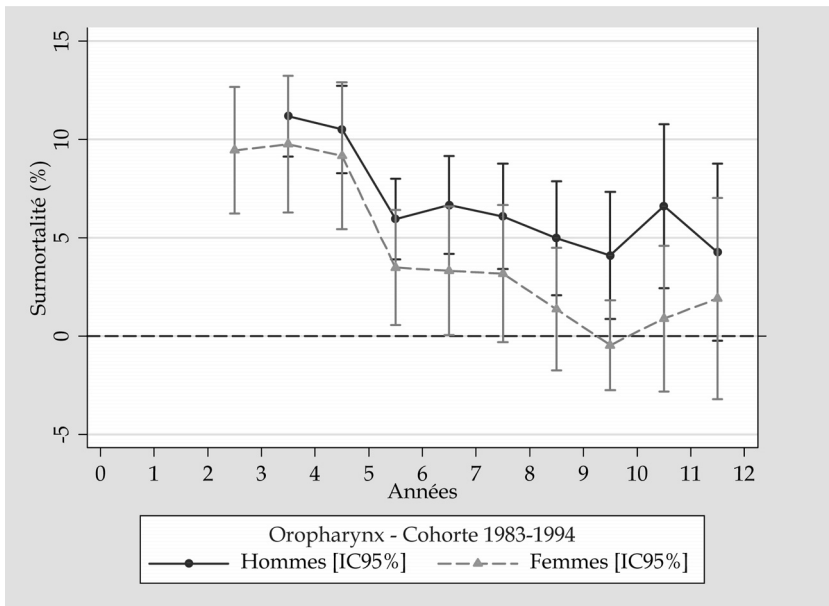


Figure 16.2 : Surmortalité annuelle chez les femmes et les hommes de la cohorte 1983-1994

Tableau 16.III : Surmortalité annuelle par classe d'âges de la cohorte 1983-1994

Intervalle (année)	Surmortalité [IC _{95%}] (% annuel)			
	15-44 ans (N=287)	45-54 ans (N=853)	55-64 ans (N=1 219)	65-74 ans (N=818)
0-1	19,35 [14,75 ; 23,96]	22,69 [19,85 ; 25,54]	28,46 [25,86 ; 31,05]	32,24 [28,89 ; 35,59]
1-2	23,05 [17,55 ; 28,55]	25,04 [21,67 ; 28,40]	27,28 [24,22 ; 30,34]	25,92 [22,00 ; 29,85]
2-3	8,90 [4,61 ; 13,18]	16,20 [12,85 ; 19,54]	17,93 [14,77 ; 21,10]	16,20 [12,14 ; 20,26]
3-4	6,10 [2,27 ; 9,93]	8,93 [6,03 ; 11,83]	11,63 [8,61 ; 14,65]	15,34 [10,86 ; 19,81]
4-5	4,05 [0,65 ; 7,45]	6,99 [4,15 ; 9,83]	13,03 [9,55 ; 16,50]	13,59 [8,66 ; 18,52]
5-6	3,18 [-0,18 ; 6,54]	6,45 [3,41 ; 9,50]	7,12 [3,90 ; 10,34]	4,38 [0,13 ; 8,63]
6-7	0,75 [-1,38 ; 2,88]	7,28 [3,58 ; 10,99]	7,09 [3,28 ; 10,90]	5,51 [0,18 ; 10,84]
7-8	0,87 [-1,53 ; 3,27]	6,02 [2,24 ; 9,79]	10,03 [5,36 ; 14,70]	2,33 [-2,73 ; 7,39]
8-9	2,38 [-1,40 ; 6,17]	7,13 [2,54 ; 11,73]	4,08 [0,03 ; 8,14]	3,03 [-3,15 ; 9,20]
9-10	2,95 [-1,62 ; 7,51]	3,01 [-0,93 ; 6,95]	2,47 [-1,83 ; 6,77]	2,67 [-4,95 ; 10,30]
10-11	5,49 [-1,00 ; 11,97]	5,90 [0,45 ; 11,34]	7,32 [0,72 ; 13,92]	-0,40 [-7,58 ; 6,78]
11-12	-0,43 [-6,92 ; 6,06]	1,98 [-2,43 ; 6,40]	10,15 [1,08 ; 19,22]	7,24 [-4,93 ; 19,41]

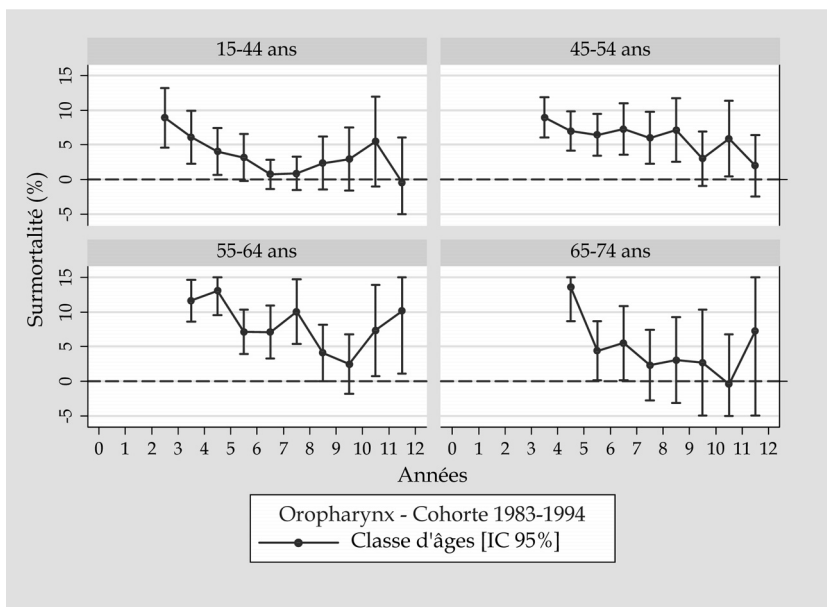
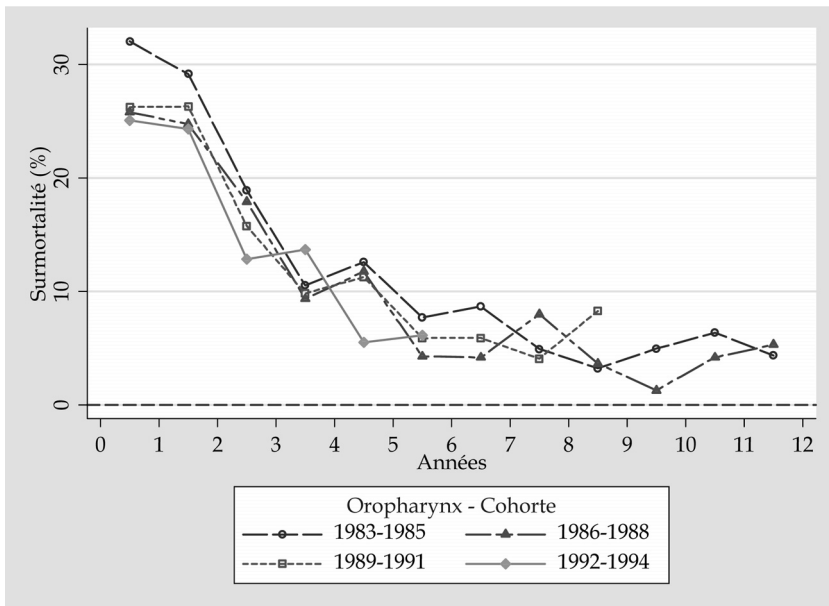


Figure 16.3 : Surmortalité annuelle par classe d'âges de la cohorte 1983-1994 145

Tableau 16.IV : Surmortalité annuelle dans les quatre cohortes Eurocare

Intervalle (année)	Surmortalité [$I_{95\%}$] (% annuel)			
	Cohorte 1983-1985 (N=659)	Cohorte 1986-1988 (N=803)	Cohorte 1989-1991 (N=835)	Cohorte 1992-1994 (N=880)
0-1	32,05 [28,40 ; 35,70]	25,81 [22,70 ; 28,93]	26,26 [23,20 ; 29,33]	25,10 [22,16 ; 28,03]
1-2	29,18 [24,80 ; 33,56]	24,75 [21,13 ; 28,36]	26,31 [22,71 ; 29,91]	24,31 [20,92 ; 27,70]
2-3	18,93 [14,33 ; 23,53]	17,92 [14,13 ; 21,71]	15,77 [12,20 ; 19,35]	12,87 [9,72 ; 16,01]
3-4	10,56 [6,37 ; 14,74]	9,36 [6,01 ; 12,70]	9,85 [6,53 ; 13,17]	13,71 [10,20 ; 17,21]
4-5	12,61 [7,81 ; 17,41]	11,77 [7,90 ; 15,65]	11,27 [7,55 ; 14,99]	5,54 [2,57 ; 8,50]
5-6	7,71 [3,35 ; 12,08]	4,29 [1,36 ; 7,22]	5,90 [2,75 ; 9,05]	6,16 [1,95 ; 10,36]
6-7	8,69 [3,87 ; 13,50]	4,20 [1,17 ; 7,23]	5,91 [2,55 ; 9,27]	-
7-8	4,94 [0,73 ; 9,15]	8,00 [4,08 ; 11,93]	4,10 [0,59 ; 7,60]	-
8-9	3,24 [-0,61 ; 7,09]	3,65 [0,40 ; 6,89]	8,30 [2,08 ; 14,52]	-
9-10	4,97 [0,41 ; 9,54]	1,30 [-1,42 ; 4,01]	-	-
10-11	6,39 [1,21 ; 11,58]	4,20 [0,13 ; 8,27]	-	-
11-12	4,38 [-0,55 ; 9,32]	5,33 [-0,56 ; 11,21]	-	-



146 **Figure 16.4 : Evolution de la surmortalité annuelle par cohorte**