

47

Mortalité et évolution

En France, en 2004, on a dénombré 417 décès par cancer de la thyroïde pour l'ensemble de la population métropolitaine⁴² (tableau 47.I). La part de ces décès dans la mortalité générale est très faible (0,08 %). Six décès sur dix concernent des femmes et trois quarts des décès surviennent après 65 ans.

Les taux de décès standardisés par âge sont proches chez les hommes et chez les femmes (respectivement 0,58 et 0,63 pour 100 000 habitants). Pour les décès survenant avant 65 ans, on constate cependant une surmortalité masculine (taux de décès augmenté de 30 % chez les hommes). La mortalité augmente fortement avec l'âge.

Le nombre de décès annuel a eu tendance à diminuer dans le temps (figure 47.1). Cette baisse a surtout concerné la période la plus récente (-12 % entre 1994 et 2004), alors qu'une stabilité des effectifs de décès a été observée de 1974 à 1984 et de 1984 à 1994 (tableau 47.II). Cette tendance s'explique essentiellement par l'évolution des décès féminins après 65 ans alors que, pour les autres catégories de population, on observe des évolutions sensiblement différentes : en ce qui concerne la période la plus récente (entre 1994 et 2004), on note ainsi une augmentation des effectifs de décès chez les hommes de plus de 65 ans, une stabilité pour les hommes de moins de 65 ans et au contraire une forte diminution du nombre de décès chez les femmes quel que soit l'âge.

Les taux de décès standardisés par âge ont fortement diminué entre 1974 et 1994 et ceci quel que soit le sexe et l'âge. La baisse a été cependant plus marquée chez les femmes (figure 45.2). En particulier, en ce qui concerne la période la plus récente (1994-2004), on observe une diminution de 30 % des taux de décès standardisés chez les femmes alors que le niveau des taux est resté stable chez les hommes.

L'analyse des disparités géographiques départementales met en évidence plusieurs zones de surmortalité mais les disparités diffèrent selon le sexe

42. Les données de mortalité française ont été fournies par le Centre d'épidémiologie sur les causes médicales de décès (CépiDc) de l'Inserm.

(figure 47.3 et 47.4). Pour les hommes, on note un gradient nord-sud de surmortalité, englobant la plupart des départements de l'est et du centre-est de l'hexagone. Les taux les plus élevés s'observent dans le Territoire de Belfort, la Marne, le Haut-Rhin, le Jura et la Haute-Marne. Parmi les départements du sud, la Drôme, le Vaucluse et le Languedoc-Roussillon ont des taux de décès au-dessus de la moyenne nationale. On observe une deuxième zone de surmortalité, allant du nord aux Hautes Pyrénées et une autre incluant le Calvados, l'Orne, la Sarthe et la Charente-Maritime.

Pour les femmes, on observe surtout un gradient croissant de surmortalité nord-sud, décalé vers le centre. Au départ des Ardennes, il rejoint les Hautes-Pyrénées, passant par la Nièvre, les départements d'Auvergne et de Midi-Pyrénées. Les départements les plus touchés sont le Cantal, les Hautes-Pyrénées et le Lot et Garonne. Les départements en sous-mortalité se situent plutôt dans l'ouest du pays.

Tableau 47.1 : Effectif et taux de décès par cancer de la thyroïde selon le sexe et l'âge entre 1974 et 2004 en France métropolitaine (d'après CépiDc-Inserm)

	Tous âges		< 65 ans		65 ans et +	
	Nombre	Taux ^a	Nombre	Taux ^a	Nombre	Taux ^a
Deux sexes						
1974	488	1,05	144	0,37	344	4,99
1984	479	0,92	142	0,29	337	4,55
1994	471	0,80	120	0,24	351	4,01
2004	417	0,63	109	0,20	308	3,09
Hommes						
1974	152	0,76	71	0,37	81	3,06
1984	165	0,76	71	0,31	94	3,33
1994	147	0,59	62	0,26	85	2,49
2004	164	0,58	62	0,23	102	2,61
Femmes						
1974	336	1,20	73	0,36	263	6,03
1984	314	1,00	71	0,28	243	5,16
1994	324	0,91	58	0,23	266	4,83
2004	253	0,63	47	0,18	206	3,27

^a Taux pour 100 000 standardisés par âge (population de référence : France 1990)

Tableau 47.II : Évolution des effectifs et des taux de décès par cancer de la thyroïde selon le sexe et l'âge entre 1974 et 2004 en France métropolitaine (d'après CépiDc-Inserm)

	Tous âges		< 65 ans		65 ans et +	
	Évolution des effectifs (%)	Évolution des taux ^a (%)	Évolution des effectifs (%)	Évolution des taux ^a (%)	Évolution des effectifs (%)	Évolution des taux ^a (%)
Deux sexes						
1974-1984	-1,8	-12,4	-1,4	-21,6	-2,0	-8,8
1984-1994	-1,7	-13,0	-15,5	-17,2	4,2	-11,9
1994-2004	-11,5	-21,3	-9,2	-16,7	-12,3	-22,9
1974-2004	-14,5	-40,0	-24,3	-45,9	-10,5	-38,1
Hommes						
1974-1984	8,6	0,0	0,0	-16,2	16,0	8,8
1984-1994	-10,9	-22,4	-12,7	-16,1	-9,6	-25,2
1994-2004	11,6	-1,7	0,0	-11,5	20,0	4,8
1974-2004	7,9	-23,7	-12,7	-37,8	25,9	-14,7
Femmes						
1974-1984	-6,5	-16,7	-2,7	-22,2	-7,6	-14,4
1984-1994	3,2	-9,0	-18,3	-17,9	9,5	-6,4
1994-2004	-21,9	-30,8	-19,0	-21,7	-22,6	-32,3
1974-2004	-24,7	-47,5	-35,6	-50,0	-21,7	-45,8

^a Taux pour 100 000 standardisés par âge (population de référence : France 1990)

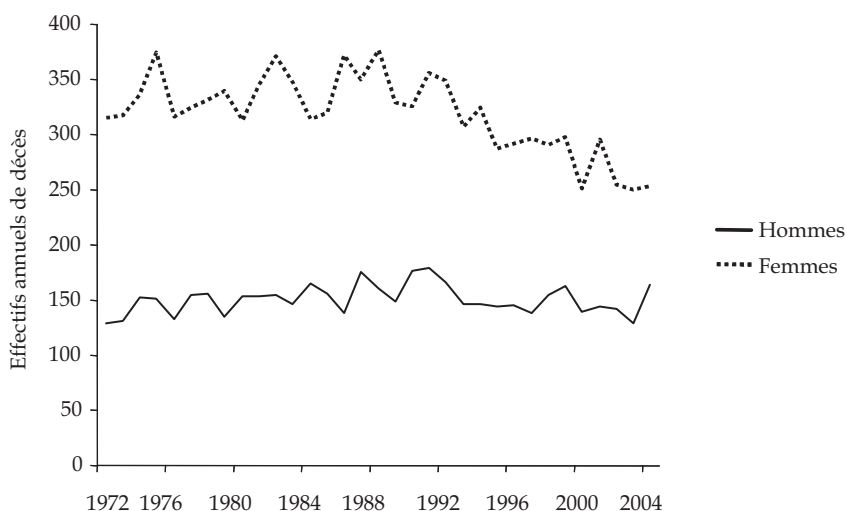


Figure 47.1 : Effectifs annuels de décès pour le cancer de la thyroïde (tous âges) entre 1972 et 2004 en France (d'après CépiDc-Inserm)

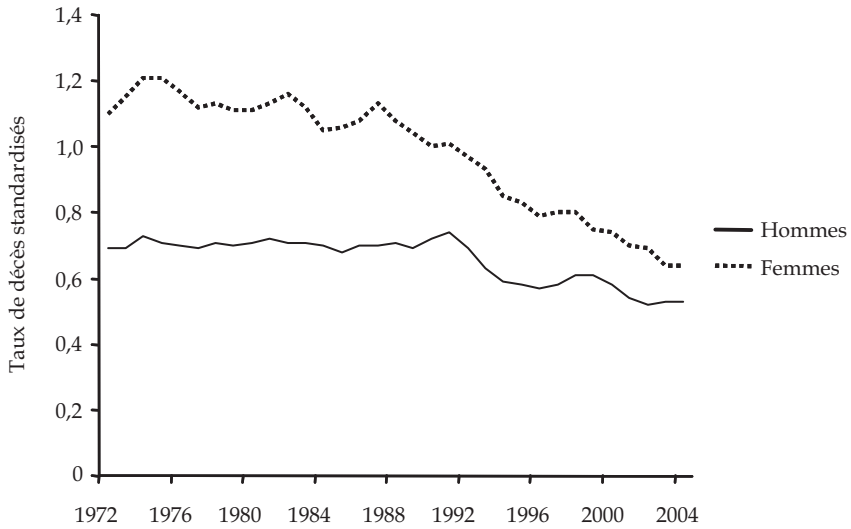


Figure 47.2 : Taux de décès standardisés pour le cancer de la thyroïde (tous âges) entre 1972 et 2004 en France (d'après CépiDc-Inserm)

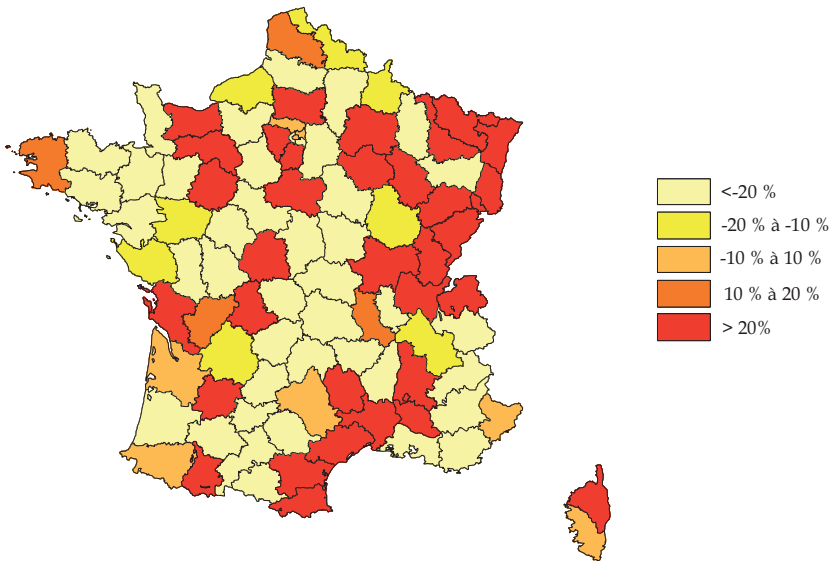


Figure 47.3 : Taux de décès standardisés chez les hommes (tous âges) pour le cancer de la thyroïde selon les départements en 2003 (d'après CépiDc-Inserm)

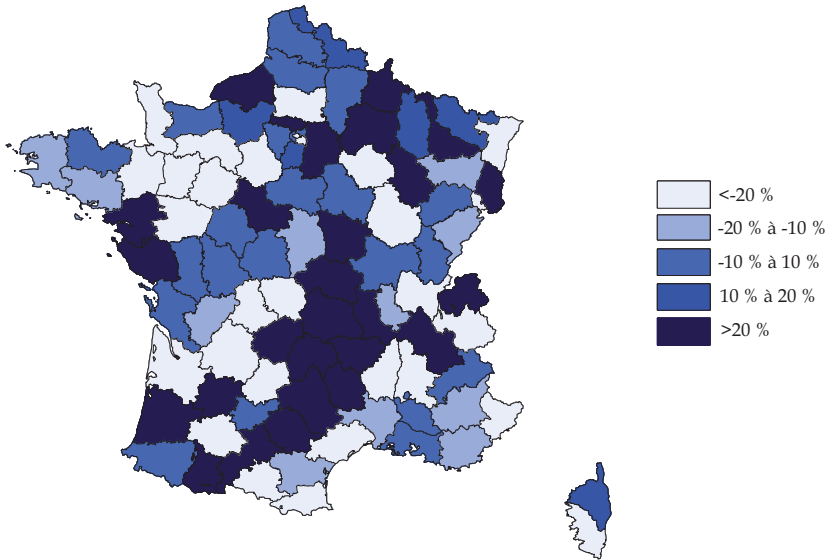


Figure 47.4 : Taux de décès standardisés chez les femmes (tous âges) pour le cancer de la thyroïde selon les départements en 2003 (d'après CépiDc-Inserm)