

## COMMUNICATION

# La science pour la santé... et contre la désinformation

**Si l'Inserm a été pionnier en matière de lutte contre la désinformation, la crise sanitaire a renforcé ce besoin, du côté des citoyens mais aussi des chercheurs et des médias. Plongée au cœur d'un écosystème en plein essor avec Priscille Rivière, directrice adjointe de l'Information scientifique et de la communication de l'Institut.**

**Comment un institut de recherche publique comme l'Inserm est-il amené à se positionner face à la manipulation de l'information ?**

**Priscille Rivière :** En 2018, l'Inserm a créé Canal Détox, des vidéos au format court et des textes visant à décoder l'actualité et à vérifier les informations qui circulent autour de sujets traditionnellement propices à la désinformation : alimentation, bien-être, vaccins... Le succès grandissant de ce label – qui fera bientôt l'objet d'un livre aux éditions du Cherche midi – nous conforte dans l'idée qu'il existe un réel besoin des citoyens de disposer d'éléments de réponse fiables face aux nombreuses *fake news* en santé. Par ailleurs, depuis plusieurs années déjà, le service Presse et réputation de l'Inserm accompagne au quotidien les chercheurs de l'Institut dans leurs interactions avec les médias, notamment via des sessions de *media training*, pour leur apprendre, par exemple, à se positionner en

tant qu'expert et à assurer la meilleure communication possible de leurs résultats scientifiques. C'est dans cette continuité que s'inscrit la toute nouvelle cellule riposte de l'Inserm.

**Comment fonctionne-t-elle et quelle est sa vocation ?**

**P. R. :** Nous avons souhaité mettre en place un réseau de chercheurs Inserm mobilisables pour répondre aux médias et, plus largement, être force de proposition pour monter des actions de lutte contre la désinformation. Nous avons donc lancé un appel à volontaires en janvier dernier et ce sont près de 100 chercheurs, toutes disciplines confondues, qui ont répondu présent. Cet engouement révèle une réelle préoccupation des scientifiques qui ne peuvent se contenter de botter en touche face à certaines fausses informations, même si elles peuvent a priori paraître extravagantes... Ainsi, un premier webinar a eu lieu autour notamment du sociologue Antoine Bristielle, qui a analysé le documentaire complotiste *Hold up* ; de Rudy Reichstadt, fondateur de Conspiracy Watch qui a travaillé sur les thèses complotistes liées à la pandémie de Covid, et enfin de Samira El Gadir, journaliste à TF1 qui est intervenue sur l'importance du dialogue entre médias et chercheurs en temps de pandémie. À terme, la cellule riposte aura pour vocation de proposer un véritable outil collaboratif destiné aux chercheurs qui pourront y



**Priscille Rivière**

directrice adjointe de  
l'Information scientifique et de  
la communication de l'Inserm

partager leur veille scientifique et les articles de référence pour combattre les *fake news*.

**Quelles actions l'Inserm met-il en place pour sensibiliser le grand public à l'importance de la vérification de l'information ?**

**P. R. :** La crise sanitaire a renforcé la circulation des fausses informations et le rythme imposé par la pandémie a bouleversé le quotidien des médias. C'est en partie pour cette raison que nous avons mis en place un partenariat avec les Vérificateurs, une équipe de *fact-checking* commune aux rédactions de TF1, LCI et lci.fr. La cellule des Vérificateurs a ainsi renforcé son expertise en s'appuyant sur celle des chercheurs Inserm qui sont en prise avec les sujets les plus pointus concernant la pandémie et ses conséquences. L'Inserm a mis à la disposition des journalistes les contacts de ses chercheurs dans différents domaines tels que la vaccination ou encore l'immunité. Afin d'être encore plus à l'écoute des interrogations du public, les vérificateurs et l'Inserm sont en étroite collaboration pour proposer des articles co-labellisés sur le site lci.fr. Les sujets abordés répondent directement aux questions des téléspectateurs et des internautes. En touchant un public très large, l'Inserm espère continuer à jouer pleinement son rôle et apporter à chacun, au quotidien, ses éclairages factuels, experts et fiables.

Propos recueillis par Marie-Charlotte Ferran



La cellule riposte de l'Inserm regroupe des chercheurs et des chercheurs mobilisés contre les *fake news*.

## Valorisation

### BMK TOOLS®, au service du développement des biomarqueurs

L'outil BMK TOOLS® a été conçu pour faciliter la maîtrise et la compréhension des étapes de développement d'un biomarqueur, permettant aux différentes communautés de s'appuyer sur un langage commun. Il concerne ainsi la valorisation et l'aide au développement des biomarqueurs dans tous les domaines thérapeutiques et diagnostiques. BMK TOOLS® s'adresse à tous les acteurs du diagnostic in vitro. L'outil leur offre un module pédagogique

« S'informer » qui explique chaque étape de la chaîne de valeur des biomarqueurs, ainsi qu'un module « Positionner un projet » dans lequel un questionnaire est mis à disposition afin de positionner les projets et de solliciter un accompagnement. Créé à l'époque du Consortium de valorisation thématique d'Aviesan, BMK TOOLS® a reçu dans ce cadre un financement du programme d'Investissements d'avenir.

**Découvrir BMK TOOLS® :**  
[biomarqueurs.aviesan.fr](http://biomarqueurs.aviesan.fr)

## FINANCEMENT

### France relance : bâtir la France de 2030



Pour faire face à l'épidémie de Covid-19, le Gouvernement a mis en place, dès le début de la crise, des mesures de soutien dont bénéficie l'Inserm. Préservation de l'emploi de recherche et développement et rénovation énergétique sont les deux piliers de ce vaste programme. Sous la bannière du plan France relance, ces mesures ciblent la production de connaissances et d'innovations mais s'expriment aussi au travers de programmes qui ont trait aux ressources humaines et au patrimoine immobilier de l'Institut. Ainsi, des travaux dans ses délégations régionales bénéficient de fonds assurés par des actions de France relance. Il en va de même pour le financement de ParisSanté Campus, un campus de recherche et d'innovation en santé numérique qui s'installera sur le site du Val-de-Grâce à Paris afin de développer les synergies amorcées par des acteurs publics comme l'Inserm – qui y déménagera son siège –, l'université Paris Sciences & Lettres, l'Inria, l'Agence du numérique en santé et le Health Data Hub.

**En savoir plus sur l'Inserm et le plan France relance :** [inserm.fr](http://inserm.fr)

## VIENT DE PARAÎTRE

### Rapport d'activité 2020

Si l'année 2020 s'est révélée hors norme, la pandémie de Covid-19 a rappelé à quel point une recherche biomédicale de pointe, réactive et bien coordonnée est indispensable pour répondre aux défis scientifiques de notre société. Le rapport d'activité

de l'Inserm 2020, qui vient de paraître, présente ainsi les choix stratégiques de l'Institut, les pistes de recherche suivies pour combattre la Covid-19 et la manière dont la science biomédicale se fait au sein de ses laboratoires, au service des citoyens.



## EN BREF

### Recherche éthique et responsable

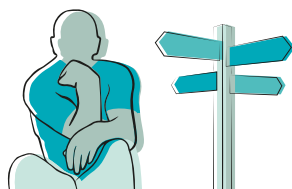
#### Un nouveau programme d'action

Renforcer la confiance dans la science en renouvelant l'exigence d'intégrité, de transparence et d'éthique qui la porte est une priorité du plan stratégique de l'Inserm. Dans ce cadre, l'Institut s'est doté, en mai 2021, d'un programme d'action d'organisation éthique et responsable de la recherche. Il vise à réaffirmer les valeurs des chercheurs du service public, à renforcer la culture de recherche éthique et responsable au sein de l'Institut, et à insister sur le rôle central des directeurs d'unité dans cette démarche. Enfin, il ambitionne de redonner du sens, en particulier pour les jeunes chercheurs.

**En savoir plus :**  
[inserm.fr](http://inserm.fr), Une recherche responsable

## Déontologie

### Création d'un collège dédié



L'Inserm porte, depuis de nombreuses années, une attention soutenue au développement de l'exigence déontologique dans ses activités, renforcée par la création, en mai dernier, d'un

Collège de déontologie. Cette nouvelle instance offrira un service de proximité, d'écoute et de conseil, pour l'Institut et ses collaborateurs, sur toutes les questions intéressant leurs obligations déontologiques et leurs devoirs professionnels. Le Collège œuvrera au respect des principes de la laïcité et aura une mission de lanceur d'alerte.

**Rubrique réalisée par Marie-Charlotte Ferran**